

Industria del cacao, chocolate y otros derivados

INTRODUCCIÓN

El cacao es el insumo principal para la elaboración de chocolates y confitería, sus beneficios nutritivos y su sabor le suman importancia, y lo convierten en un producto de demanda significativa. Los principales productores de chocolate están ubicados principalmente en Europa, pese a que el cacao crece mayormente en zonas tropicales, lo cual confirma la necesidad de potenciar la producción de productos de mayor valor agregado en el país.

Según información de la Organización de las Naciones Unidas para la Alimentación y la Agricultura, los principales productores de cacao son Costa de Marfil, Ghana, Indonesia, Nigeria y Camerún, países que concentran aproximadamente el 80% de la producción mundial.

En el Perú, el cultivo de cacao se ha convertido en una fuente importante de ingresos. Dentro de los principales departamentos productores se encuentran San Martín, Junín, Cusco, Ayacucho, Amazonas, Huánuco, Ucayali y Cajamarca. También destacan Pasco, Tumbes y Piura.

La producción de cacao en el Perú, se lleva a cabo de manera más sistemática desde inicios del siglo XXI, lo que ha permitido a los productores de este cultivo, mejores condiciones y oportunidades de negociación en cuanto a precio y volumen.

La producción nacional de cacao ha crecido considerablemente durante los últimos años. Así, de acuerdo con información del Ministerio de Agricultura y Riego, la producción de cacao en el Perú se ha triplicado en los últimos quince años.

Los productos que se pueden obtener del cacao son grano de cacao, licor o pasta de cacao, torta de cacao y manteca de cacao, insumos para la industria chocolatera y de confitería. En el Perú, la producción de grano de cacao ha cobrado mayor relevancia y se ha convertido en los últimos años en el producto más exportado dentro de la canasta de cacao, chocolate y otros derivados.

En cuanto a la producción industrial, el último Censo de Establecimientos Manufactureros, identificó 128 empresas dedicadas a la producción de chocolates y productos de confitería, ubicadas principalmente en Lima, Cusco e Ica. En menor medida, se identificaron también empresas de este rubro en Arequipa, Cajamarca, Lambayeque, San Martín, La Libertad, Piura y Tacna.

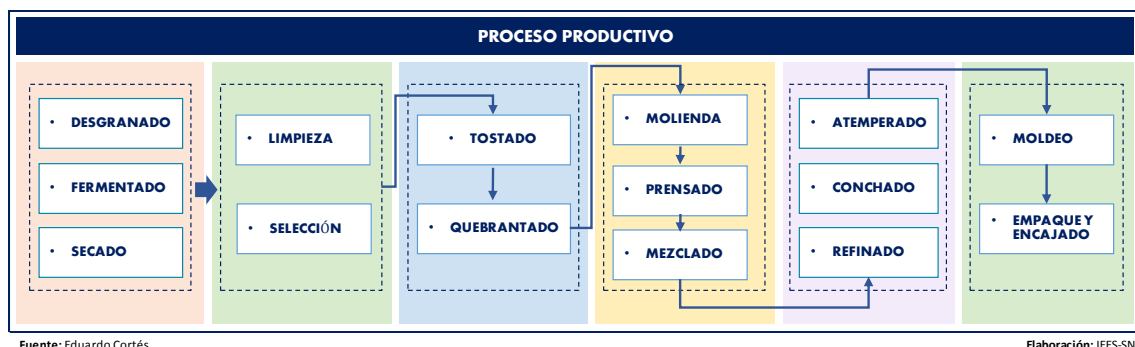
En relación al comercio exterior de cacao, chocolate y otros derivados, se evidencia dos situaciones. Por un lado, el Perú presenta resultados positivos en la balanza comercial para el grano de cacao y manteca de cacao, y por otro, la balanza comercial es deficitaria en la partida que agrupa chocolates y demás preparaciones en base a cacao.

I. ESTRUCTURA PRODUCTIVA

1.1 Proceso productivo

El cacao es la materia prima para las industrias de confitería y chocolatería. Dentro de sus principales derivados encontramos a la pasta o licor de cacao, torta de cacao, manteca de cacao y chocolate. El gráfico N° 1 muestra de forma simplificada el proceso productivo de la industria del chocolate.

Gráfico N° 1: Proceso productivo resumido de chocolate



Antes de iniciar el proceso industrial, el cacao es desgranado, fermentado y secado. El desgranado, consiste en cortar las mazorcas y a continuación extraer la semilla y la pulpa (capa que cubre la semilla). En la fermentación, las semillas son depositadas en cajas o envueltas en hojas de planta de banano, lo cual previene que la semilla germine, elimina la pulpa viscosa e inicia el desarrollo del sabor, color y aroma del cacao. En tanto, en el secado, que dura aproximadamente de 3 a 5 días, se reduce la humedad del grano, previniendo la formación del moho.

El proceso industrial, inicia con la limpieza y selección. En la limpieza, se retira todo elemento distinto al grano de cacao; piedras, polvo, residuos químicos de herbicidas, plaguicidas, etc., que pueden implicar peligro para la salud del consumidor, menor calidad del producto final y daño en los equipos industriales. Posteriormente, se clasifican los granos de cacao por tamaño, para lograr uniformidad al momento de tostar el grano.

Tras la limpieza y selección, se procede a tostar y quebrantar el grano de cacao. El tostado del grano es una de las etapas más importantes en el proceso productivo, dado que en éste, se desarrollan procesos físicos y químicos que brindan el sabor y aroma característico del chocolate. Asimismo, el tostado reduce el nivel de humedad de los granos y facilita el desprendimiento de la cáscara. En tanto, mediante el quebrantado, se retira la cáscara del grano de cacao y posteriormente se fracciona en pequeñas partes denominadas nibs.

Luego de la obtención de los nibs, estos se muelen inicialmente en molinos de cuchillas y pines, obteniendo la pasta o licor de cacao (cacao en forma líquida). Luego, la pasta de cacao se pasa por molinos que contienen bolas metálicas, los cuales brindan mayor fineza a la pasta.

La siguiente etapa es el prensado, la cual consiste en someter la pasta de cacao a presión extrema para separar la parte sólida del cacao (torta de cacao) y la parte líquida del cacao (manteca de cacao), esta última utilizada posteriormente para mejorar el sabor del chocolate o para la obtención de chocolate blanco.

Posteriormente, en el mezclado, los derivados del cacao se combinan principalmente con leche y azúcar para obtener productos diversos: (1) chocolate negro: se mezcla pasta de cacao, manteca de cacao y azúcar, (2) chocolate con leche: se mezcla pasta de cacao, manteca de cacao, azúcar y leche y (3) chocolate blanco: se mezcla manteca de cacao, azúcar y leche.

Luego, esta mezcla pasa por un proceso de refinamiento, cuyo objetivo es reducir la granulometría de la pasta, sobre todo, se rompen los granos de azúcar para generar mayor fineza a la mezcla, generando una sensación más suave en el paladar.

Para que la mezcla alcance toda su finura y desarrolle un mejor sabor, se somete a un proceso de conchado. En este proceso, la mezcla se amasa durante horas o incluso días, con el objetivo de reducir la acidez y remover gases indeseables, además se añade manteca de cacao para incrementar la fluidez de la mezcla. Posteriormente, en una etapa denominada atemperado, la mezcla se derrite y enfría varias veces para formar y romper los cristales que se forman en el enfriado, ello con el objetivo de asegurar una mayor resistencia del chocolate al calor.

Finalmente, la mezcla se vierte, dependiendo de la presentación (pastillas, barras, tabletas, etc.), en recipientes específicos acorde al producto. Luego se procede a enfriar y posteriormente se empaqueta y encaja. Estos últimos pasos pueden ser automáticos o manuales, este último en especial cuando se trata de productos emblemáticos.

1.2 Cadena productiva

El eslabón fundamental de la cadena productiva del cacao – chocolate es la producción del cacao en grano, no sólo porque es la materia prima para la elaboración de confitería y chocolate, sino porque a partir de éste, se puede obtener también cacao en polvo, torta de cacao y manteca de cacao, los cuales forman parte del proceso productivo de otros subsectores como la industria farmacéutica, pastelería, cosmética, bebidas, etc.

En el cultivo del cacao, los productores requieren inicialmente insumos agrícolas (semillas de buena calidad), recursos financieros, capacitación y apoyo de empresas manufactureras, esto último, permite a las empresas industriales asegurar la calidad del cacao utilizado posteriormente en la elaboración de chocolate y demás productos que contengan cacao.

En el Perú, la producción de cacao se concentra en pequeños productores, cuyas tierras son de baja extensión y calidad. Además, cuentan con insuficiente capital de trabajo, escasa infraestructura, capacitación y financiamiento para labores post cosecha, tales como el fermentado y secado, puntos clave en el proceso productivo del cacao, chocolate y otros derivados. El fermentado permite que el cacao adquiera su color, sabor y aroma característico, lo que incrementa su cotización en el mercado.

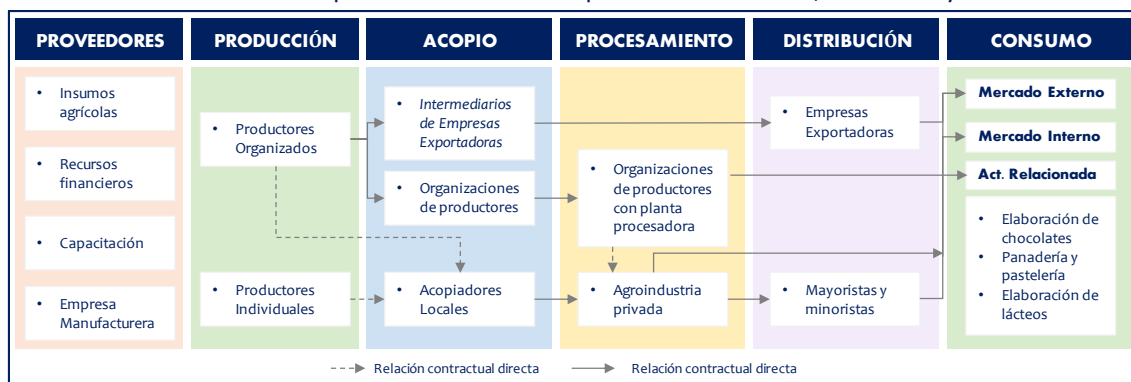
La producción tradicional del cacao, se realiza de manera individual o bajo la forma de cooperativas, esta última, le brinda al pequeño productor, mejores condiciones y oportunidades de negociación de precio y volumen.

Posteriormente, los acopiadores locales, cooperativas cacaoteras e intermediarios de empresas exportadoras recolectan el cacao. Tanto los acopiadores locales como las cooperativas cacaoteras, acopian de los productores y asociados, para luego vender el producto a las empresas manufactureras de chocolate. En tanto, los intermediarios de empresas exportadoras, demandan el producto para destinarlo al mercado externo.

A continuación, el cacao en grano es trasladado a las empresas manufactureras para posteriormente ser transformado en productos como cacao en polvo, manteca de cacao y chocolate. En el Perú, destaca la empresa Machu Picchu Trading y Exportadora Romex, que destinan su producción al mercado internacional y Compañía Nacional de Chocolates del Perú, cuya producción se destina a abastecer al mercado interno.

Una vez producidos, el cacao, chocolate y otros derivados se distribuyen tanto al mercado interno como al mercado externo a través de distribuidores mayoristas, minoristas y empresas exportadoras. Asimismo, los derivados del cacao, son insumos para otras actividades económicas como la chocolatería, confitería, panadería, pastelería y la elaboración de lácteos.

Gráfico N° 2: Estructura simplificada de la cadena productiva de cacao, chocolate y otros derivados



Fuente: ESAN

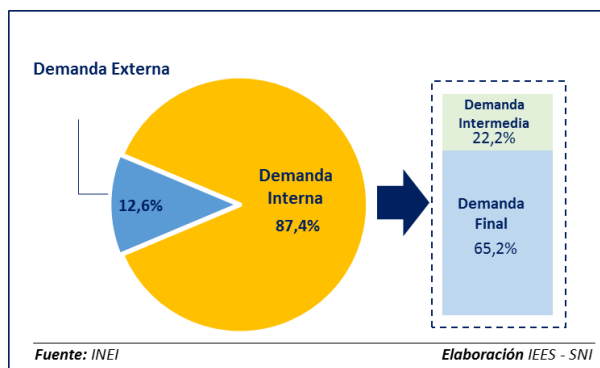
Elaboración: IEES-SNI

Con respecto a la distribución de la producción, el Cuadro de Oferta Utilización, elaborado por el INEI, brinda la proporción de la producción que se destina al mercado interno, ya sea como demanda intermedia (utilizada por la industria) o demanda final (para el consumo directo de la población), y la que se destina al mercado externo.

Acorde con el gráfico N° 3, el 12,6% de la producción de cacao, chocolate y otros derivados se destina al mercado externo, destacando como principales destinos Holanda, Estados Unidos y Bélgica. En tanto, el 87,4% de la producción se consume en el mercado interno (22,2% como demanda intermedia y 65,2% como demanda final).

“La producción de cacao, chocolate y otros derivados se destina mayoritariamente al mercado interno, sin embargo, existe una importante fracción destinada al mercado externo, en especial de grano de cacao y manteca de cacao.”

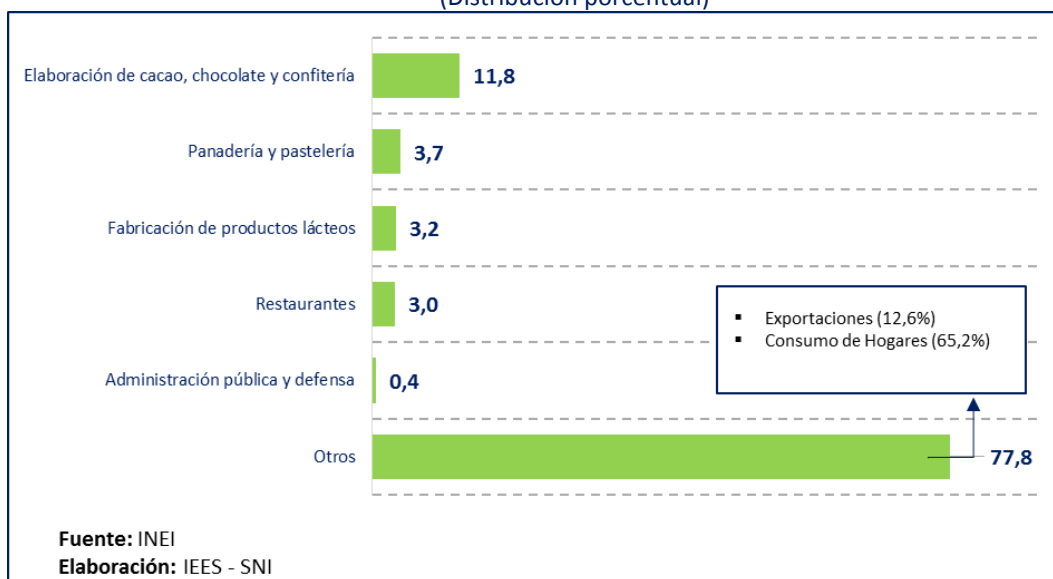
Gráfico N° 3: Demanda de cacao, chocolate y otros derivados



Demanda por actividad económica

Acorde con los datos del Cuadro de Oferta Utilización del INEI, en el Perú, el cacao, chocolate y otros derivados son demandados especialmente por las empresas productoras de chocolate y confitería, panadería y pastelería, fabricación de productos lácteos y restaurantes. En tanto, los hogares consumen el 65,2% del total de cacao, chocolate y otros derivados.

Gráfico N° 4: Actividades económicas demandantes de cacao, chocolate y otros derivados (Distribución porcentual)



II. PRODUCCIÓN INDUSTRIAL

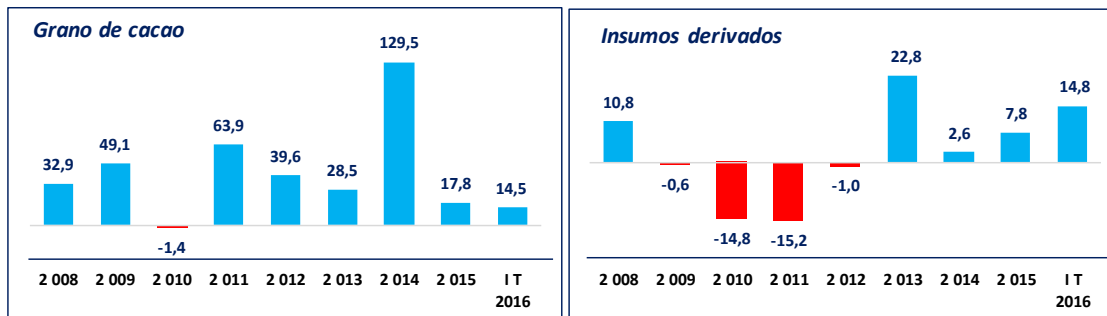
2.1 Evolución de la producción

El presente informe, analiza la producción del cacao, chocolate y otros derivados, considerando dos fuentes de información. La primera es el Ministerio de Agricultura y Riego (MINAGRI), del cual se toman los datos que compilan de las principales empresas agroindustriales productoras de cacao, chocolate y otros derivados.

La segunda fuente es el Ministerio de Producción, el cual elabora el Índice de Volumen Físico, a partir de una muestra representativa de empresas de diversos sectores, entre ellas, empresas productoras de cacao, chocolate y otros derivados. En este caso, se considera la clase 1073 (Elaboración de cacao, chocolate y productos de confitería) según la Clasificación Industrial Uniforme (CIU) revisión 4.

De la información extraída del MINAGRI se considera la producción de cacao en grano y sus principales insumos derivados. El gráfico N° 5, detalla la variación porcentual de la producción de grano de cacao y de los principales insumos derivados del cacao (licor, manteca y torta de cacao, cocoa y polvo de cacao).

Gráfico N° 5: Producción de grano de cacao e insumos derivados de cacao*
(Variación porcentual)



*Insumos derivados: se considera al licor, manteca y torta de cacao, cocoa y polvo de cacao

Fuente: MINAGRI

Elaboración: IEES-SNI

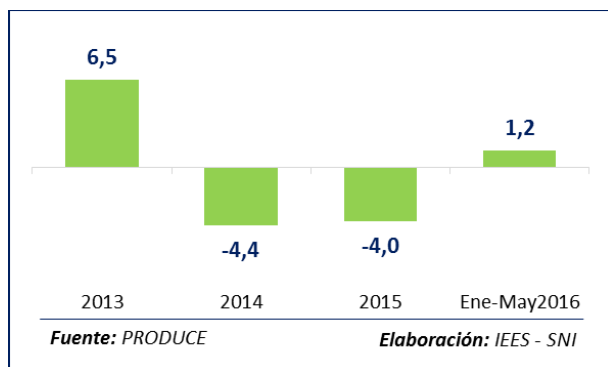
El desempeño de la producción de grano de cacao ha sido positivo, impulsado esencialmente por la demanda externa, que ha crecido a tasas importantes en los últimos años. El cacao en grano ha pasado a ser el producto más exportado dentro del grupo conformado por el cacao, chocolate y otros derivados, dejando atrás a la manteca de cacao, que lideraba las exportaciones de este grupo de productos.

En cuanto a la producción de insumos derivados del cacao, su desempeño ha sido mixto. En el 2008, presentó una tasa positiva de 10,8%, sustentado en la mayor producción de torta de cacao y manteca de cacao. Posteriormente, el año 2009 registró una tasa negativa de 0,6%, afectada por la menor producción de licor de cacao. Durante el 2010 y 2011, la tasa de crecimiento de los insumos derivados del cacao, estuvo afectado por el menor desempeño en la producción de licor, manteca y torta de cacao. Los años siguientes, el ritmo de crecimiento fue positivo pero

menor. Durante el 2014, el crecimiento fue de 2,6%, el 2015 fue de 7,8% y en el I trimestre 2016 fue de 14,8%.

Por otro lado, si se evalúa la evolución del Índice de Volumen Físico, que elabora PRODUCE, el cual asigna mayor peso a la producción de chocolate, se verifica que el sector productor de chocolate y confitería ha presentado tasas de crecimiento negativas en los dos últimos años, con una recuperación en el 2016. Acorde con el gráfico N° 6, durante el 2014, la producción de chocolate y confitería se redujo en 4,4%, el 2015 disminuyó en 4,0% y en el periodo acumulado de enero-mayo 2016 se recuperó y creció en 1,2%.

Gráfico N° 6: Variación anual del Índice de Volumen Físico de la Producción Manufacturera de cacao, chocolate y productos de confitería (Porcentaje)



“La producción industrial de chocolate, medida a través del Índice de Volumen Físico, ha mostrado un desempeño negativo en los últimos dos años. En tanto, durante el periodo enero-mayo 2016, el crecimiento ha sido de 1,2%”

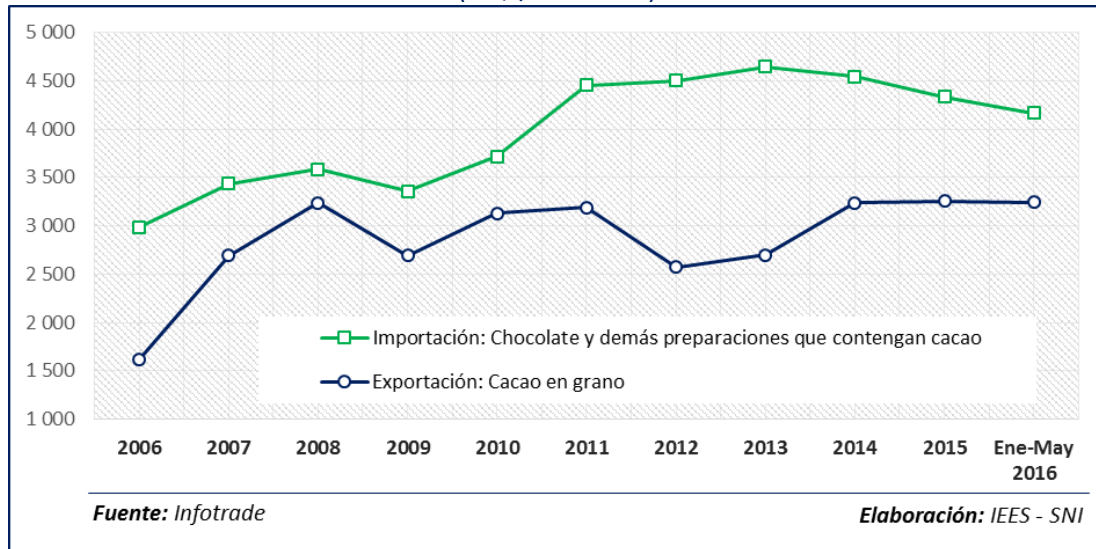
Precios:

En esta sección se describe la evolución de los precios promedio de comercio exterior de cacao, chocolate y otros derivados. Para ello, se utiliza las partidas más importantes tanto de exportación como de importación.

Para la exportación, se considera el precio promedio del grano de cacao, producto con la mayor participación dentro de la canasta exportadora de cacao, chocolate y otros derivados. En cuanto a la importación, se describe el precio promedio de chocolate y demás preparaciones que contengan cacao.

El gráfico N° 7, muestra la evolución del precio promedio de exportación de granos de cacao y el precio promedio de importación de chocolate y demás preparaciones que contengan cacao. Durante el 2015, el precio promedio de exportación de grano de cacao fue de 3 253 US\$ por tonelada, mientras que el precio promedio de importación de chocolate se ubicó en 4 334 US\$ por tonelada.

Gráfico N° 7: Precio promedio de exportación de grano de cacao y precio promedio de importación de chocolate y demás preparaciones que contengan cacao (US\$ / Tonelada)



III. COMERCIO EXTERIOR

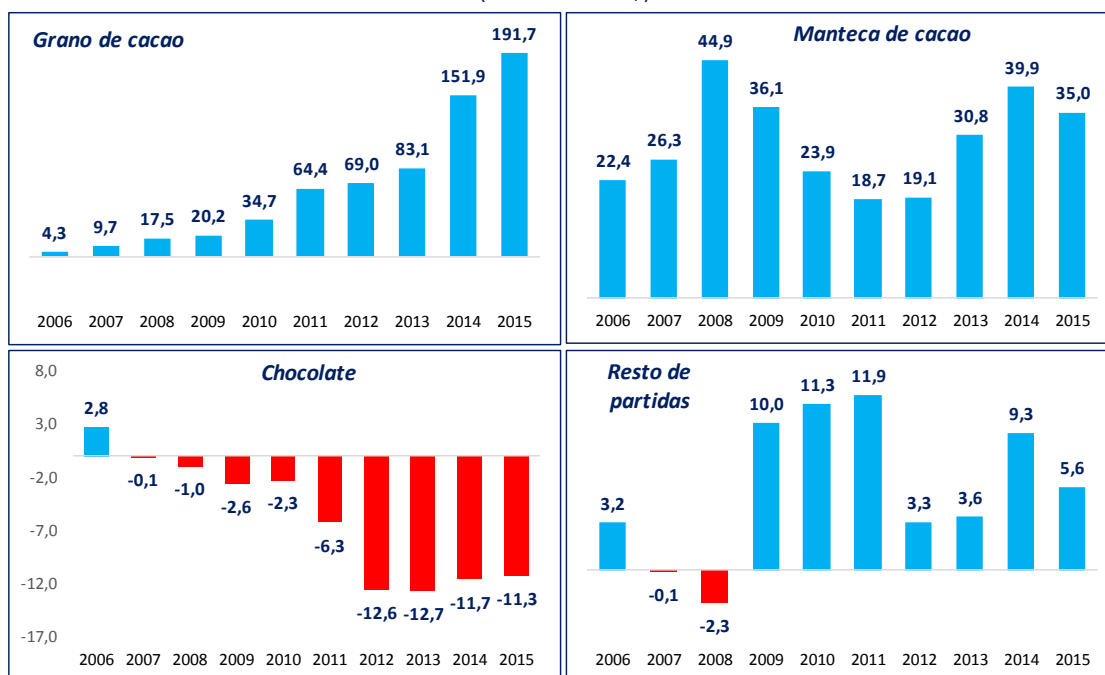
3.1 Balanza Comercial

Durante la última década, el comercio exterior de cacao, chocolate y otros derivados, ha crecido de forma considerable. En este sentido, la balanza comercial (exportaciones – importaciones) asociada a este grupo de productos durante el 2015, fue 7 veces la registrada en el año 2006. Asimismo, el crecimiento promedio anual de la balanza comercial ha sido de US\$ 19,6 millones durante el periodo 2006-2015.

En el 2015, la balanza comercial ascendió a los US\$ 221 millones, cifra 16,7% mayor que la registrada el año previo, resultado que permitió un avance de US\$ 31,7 millones en relación al 2014. Este resultado deriva del mayor monto exportado de grano de cacao, producto que ha ganado participación dentro de la canasta exportadora de productos de cacao.

El gráfico N° 8, muestra la balanza comercial asociada a las principales partidas arancelarias de cacao, chocolate y otros derivados. En particular, se detalla la balanza comercial dividida en cuatro grupos: (1) Grano de cacao, (2) manteca, grasa y aceite de cacao, (3) Chocolate y demás preparaciones en base a cacao y (4) Resto de partidas asociadas al cacao, chocolate y otros derivados.

Gráfico N° 8: Balanza comercial de cacao, chocolate y otros derivados
(Millones de US\$)



Fuente: Infotrade

Elaboración: IEES-SNI

Si bien la balanza comercial de cacao, chocolate y demás derivados, en términos consolidados es positiva, al evaluarla por partida arancelaria, se observa dos situaciones. Por un lado, los productos más importantes que destinamos al mercado externo son grano de cacao y manteca, grasa y aceite de cacao. Por otro lado, el Perú importa del mercado internacional principalmente chocolate y demás preparaciones en base a cacao, productos que cuentan con mayor valor agregado y por ende mayor cotización.

Principales socios comerciales

El cacao y sus derivados son productos altamente demandados en el mercado internacional debido a que son insumos básicos de la industria productora de chocolates y confitería.

En Perú, durante el 2015, destacaron las exportaciones de cacao, chocolate y otros derivados hacia Holanda, las cuales representaron el 35,4% del total exportado de este grupo, así también, la participación de Estados Unidos fue de 12,4%, Bélgica 12,3%, Italia 6,3% y Reino Unido 5,2%.

Por el lado de las importaciones, durante el 2015, el 27,4% de cacao, chocolate y otros derivados provino de Ecuador, el 11,7% de Chile, el 10,6% de Estados Unidos, el 8,5% de Colombia y el 7,1% de Malasia.

Cuadro N° 1: Comercio exterior de cacao, chocolate y otros derivados

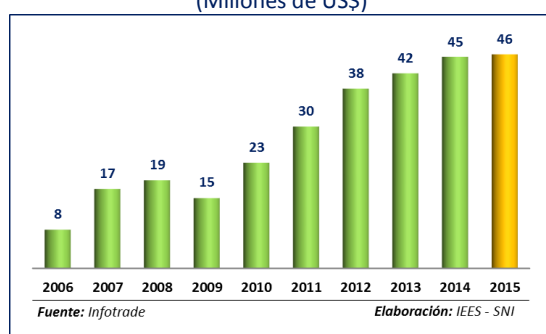
EXPORTACIONES	2014	2015	Ene-May 2016	IMPORTACIONES	2014	2015	Ene-May 2016
Valor FOB (millones de US\$)	234,5	266,7	80,4	Valor CIF (millones de US\$)	45,1	45,6	18,8
Países Bajos (Holanda)	54,6	94,3	25,6	Ecuador	14,6	12,5	8,1
Estados Unidos	37,0	33,1	11,8	Chile	2,7	5,3	2,1
Bélgica	27,2	32,8	9,6	Estados Unidos	4,8	4,8	1,7
Italia	16,5	16,9	5,0	Colombia	4,0	3,9	1,2
Reino Unido	7,0	14,0	4,7	Malasia	1,9	3,3	1,4
Resto de países	92,2	75,6	23,9	Resto de países	17,2	15,9	4,4
Fuente: Infotrade	Elaboración: IEES-SNI			Fuente: Infotrade	Elaboración: IEES-SNI		

3.1.1 Importaciones

En la última década, la importación de cacao, chocolate y otros derivados ha aumentado de manera importante. En este sentido, las importaciones de este grupo de productos, han crecido a un ritmo promedio anual de US\$ 3,5 millones. Asimismo, la importación de cacao, chocolate y otros derivados registrada durante el 2015, ha sido 5,5 veces lo registrado el año 2006.

Durante el 2015, la importación de cacao, chocolate y otros derivados fue US\$ 45,6 millones, 1,2% mayor en relación a 2014 y estuvo concentrada principalmente en la partida conformada por chocolates, y demás preparaciones que contengan cacao.

Gráfico N° 9: Importación de cacao, chocolate y otros derivados
(Millones de US\$)



“Las importaciones de cacao, chocolate y otros derivados han crecido de manera importante durante la última década, creciendo a un ritmo promedio anual de US\$ 3,5 millones”

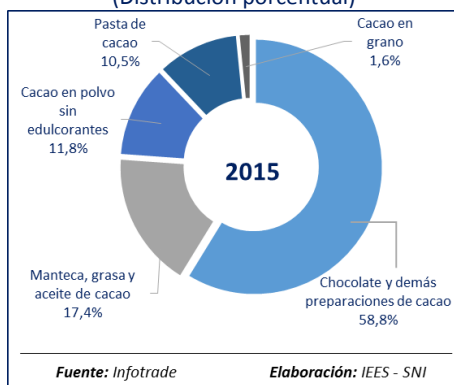
Importación por partida arancelaria:

La importación de cacao, chocolate y otros derivados, se concentra principalmente en la partida arancelaria de chocolates y demás preparaciones que contengan cacao. En el 2015, esta partida concentró el 58,8% del total importado.

Asimismo, la partida conformada por la manteca, grasa y aceite de cacao, participó con el 17,4% de las importaciones de cacao, chocolate y otros derivados del año 2015. En menor medida, participaron las partidas de cacao en polvo sin edulcorantes (11,8%) y pasta de cacao (10,5%).

En cuanto al crecimiento, la partida asociada a chocolates y demás preparaciones que contengan cacao, registró el mayor crecimiento tanto en monto como en volumen importado. Así, durante el 2015, el volumen importado de chocolates y demás preparaciones que contengan cacao, alcanzó las 6 189 toneladas, cifra mayor en más de 3 mil toneladas respecto a lo registrado en 2006. En cuanto a monto, durante el 2015, las importaciones de chocolate y demás preparaciones que contengan cacao llegaron a los US\$ 26,8 millones, US\$ 20,0 millones superior que lo registrado en 2006.

Gráfico N° 10: Importación de cacao, chocolate y otros derivados, según partida arancelaria (Distribución porcentual)



“La importación de cacao, chocolate y demás derivados, se concentra en la partida arancelaria que agrupa a chocolates y demás preparaciones que contengan cacao, partida que además, ha registrado el mayor crecimiento, tanto en volumen como en monto importado.”

Importación por país de origen

Si desagregamos los principales productos por su mercado de procedencia, se observa que las importaciones de chocolate y demás preparaciones de cacao, provienen principalmente de países de América y Asia.

En el 2015, las importaciones de chocolate y demás preparaciones que contengan cacao, provinieron principalmente de Chile (US\$ 5,3 millones), Estados Unidos (US\$ 4,0 millones), Colombia (US\$ 2,8 millones), Malasia (US\$ 1,5 millones) y Ecuador (US\$ 0,3 millones).

En tanto, para el mismo periodo, la manteca, grasa y aceite de cacao provino en mayor medida de Ecuador (US\$ 6,8 millones) y Colombia (US\$ 1,0 millón). Asimismo, el cacao en polvo sin adición de azúcar u otro edulcorante procedió de Malasia (US\$ 1,8 millones) y Ecuador (US\$ 0,9

millones). El resto de partidas, que considera la pasta de cacao y el cacao en grano, provino principalmente de Ecuador (US\$ 4,5 millones)

Cuadro N° 2: Importación de cacao, chocolate y otros derivados por partida arancelaria y país de origen

Partida Arancelaria / País	Valor CIF (millones de US\$)			Peso Neto (Toneladas)		
	2014	2015	Ene-May 2016	2014	2015	Ene-May 2016
Chocolate y demás preparaciones que contengan cacao	25,3	26,8	9,3	5 559	6 189	2 242
Chile	2,7	5,3	2,1	982	1 556	626
Estados Unidos	3,6	4,0	1,7	773	909	389
Colombia	3,1	2,8	1,0	823	745	327
Malasia	0,8	1,5	0,7	89	160	75
Ecuador	0,8	0,3	0,2	56	21	11
Resto de países	14,2	12,9	3,6	2 836	2 798	815
Manteca, grasa y aceite de cacao	8,8	7,9	2,5	1 259	1 198	390
Ecuador	7,9	6,8	2,3	1 130	1 005	320
Colombia	0,8	1,0	0,1	115	158	20
Resto de países	0,1	0,1	0,1	14	35	50
Cacao en polvo sin adición de azúcar ni otro edulcorante	4,8	5,4	1,6	1 573	1 877	515
Malasia	1,1	1,8	0,7	226	483	157
Ecuador	0,5	0,9	0,2	280	366	86
Resto de países	3,2	2,7	0,7	1 067	1 028	273
Resto de partidas*	6,3	5,5	5,4	1 637	1 402	1 645
Ecuador	5,4	4,5	5,4	1 189	1 058	1 645
Resto de países	0,9	1,1	0,0	449	343	0
IMPORTACIONES TOTALES	45,1	45,6	18,8	10 028	10 666	4 793

*Incluye pasta de cacao y cacao en grano
Fuente: Infotrade
Elaboración: IEES-SNI

Importación por empresa

El cuadro N° 3 muestra el ranking de principales empresas importadoras de cacao, chocolate y otros derivados. Las diez principales empresas concentran más del 60,0% de lo importado en este grupo de productos.

Cuadro N° 3: Principales empresas importadoras de cacao, chocolate y otros derivados

EMPRESAS	Valor CIF (millones US\$)			Volumen (Toneladas)		
	2014	2015	Ene-May 2016	2014	2015	Ene-May 2016
TOTAL IMPORTADO	45.1	45.6	18.8	10,028	10,666	4,793
NESTLE PERU S A	10.8	9.0	3.7	1,884	1,552	620
KRAFT FOODS PERU S.A.	3.6	3.3	0.9	919	1,014	284
ARCOR DE PERU S A	3.7	2.9	0.9	782	629	224
KING DAVID DELICATESSES DEL PERU S.A.C.	2.7	2.8	0.4	224	227	21
MOLITALIA S.A	2.3	2.1	0.7	532	517	223
MASTER FOODS PERU SCRL	1.1	2.1	0.8	285	510	178
COMPAÑIA NACIONAL DE CHOCOLATES DE PERU S.A.	2.1	2.1	2.0	458	577	688
NESTLE MARCAS PERU S.A.C.	1.6	1.8	0.9	655	616	282
DXN INTERNATIONAL PERU S.A.C.	0.8	1.3	0.7	88	144	73
PURATOS PERU S.A.	1.0	1.2	0.4	264	366	138
Resto de empresas	15.4	17.0	7.4	3,938	4,513	2,062

Fuente: Infotrade
Elaboración: IEES-SNI

Durante el 2015, las mayores participaciones en la importación de cacao, chocolate y otros derivados, las registraron Nestlé del Perú S.A, 9,7%, Kraft Food Perú S.A con 7,3%, Arcor de Perú S.A con 6,3% y King David Delicatesses del Perú S.AC con 6,2%, entre otras.

El cuadro N° 4, detalla la importación de cacao, chocolate y otros derivados por partida arancelaria y empresa. Nestlé Perú S.A, compañía importante en la industria alimentaria, registró durante el 2015, importaciones de cacao, chocolate y otros derivados por el monto de US\$ 9,0 millones, concentrados principalmente en manteca, grasa y aceite de cacao provenientes de Ecuador.

Cuadro N° 4: Importación de cacao, chocolate y otros derivados por partida arancelaria y empresa

Partida Arancelaria / Empresa	Valor CIF (millones de US\$)			Peso Neto (Toneladas)		
	2014	2015	Ene-May 2016	2014	2015	Ene-May 2016
Chocolate y demás preparaciones que contengan cacao	25,3	26,8	9,3	5 559	6 189	2 242
ARCOR DE PERU S A	3,7	2,9	0,9	782	629	224
KING DAVID DELICATESSES DEL PERU S.A.C.	2,7	2,8	0,4	224	227	21
MASTER FOODS PERU SOCIEDAD COMERCIAL DE RESPONSABILIDAD	1,1	2,1	0,8	285	510	178
NESTLE MARCAS PERU S.A.C.	1,6	1,8	0,9	655	616	282
COMPAÑIA NACIONAL DE CHOCOLATES DE PERU S.A.	1,9	1,7	0,6	433	402	184
DXN INTERNATIONAL PERU S.A.C.	0,8	1,3	0,7	88	144	73
PURATOS PERU S.A.	1,0	1,2	0,4	263	366	138
KRAFT FOODS PERU S.A.	0,8	0,7	0,3	283	309	137
MOLITALIA S.A	0,5	0,3	0,2	95	62	43
NESTLE PERU S A	0,0	0,1	0,0	4	13	0
Resto de empresas	11,0	11,9	4,2	2 447	2 911	962
Manteca, grasa y aceite de cacao	8,8	7,9	2,5	1 259	1 198	390
NESTLE PERU S A	6,7	6,0	2,2	980	881	301
MOLITALIA S.A	0,9	0,8	0,2	113	134	69
PURATOS PERU S.A.	0,0	0,0	0,0	1	1	0
COMPAÑIA NACIONAL DE CHOCOLATES DE PERU S.A.	0,1			15		
Resto de empresas	1,1	1,1	0,1	150	183	20
Cacao en polvo sin adición de azúcar ni otro edulcorante	4,8	5,4	1,6	1 573	1 877	515
KRAFT FOODS PERU S.A.	2,7	2,6	0,6	636	706	147
MOLITALIA S.A	0,3	0,5	0,2	180	195	75
COMPAÑIA NACIONAL DE CHOCOLATES DE PERU S.A.	0,0	0,2	0,0	10	100	5
PURATOS PERU S.A.	0,0	0,0		0	0	
Resto de empresas	1,7	2,1	0,8	748	877	289
Resto de partidas*	6,3	5,5	5,4	1 637	1 402	1 645
NESTLE PERU S A	4,1	2,9	1,5	900	659	319
MOLITALIA S.A	0,6	0,5	0,1	144	126	36
Resto de empresas	1,6	2,1	3,7	594	617	1 290
IMPORTACIONES TOTALES	45,1	45,6	18,8	10 028	10 666	4 793

*Incluye pasta de cacao y cacao en grano

Fuente: Infotrade

Elaboración: IEES-SNI

En tanto, Kraft Foods Perú S.A, empresa productora y comercializadora de alimentos, importó US\$ 3,3 millones en cacao, chocolate y otros derivados, principalmente cacao en polvo sin adición de edulcorantes, provenientes de Malasia (US\$ 1,5 millones) y en menor medida de Estados Unidos (US\$ 673 mil) y Holanda (US\$ 405 mil). Asimismo, en el acumulado enero-mayo 2016, la empresa ha registrado importaciones de cacao, chocolate y otros derivados por el

monto de US\$ 0,9 millones, cifra menor a la registrada para el mismo periodo 2015 (US\$ 1,3 millones).

La tercera empresa que ha registrado un mayor monto de importación durante el 2015 ha sido Arcor de Perú S.A, empresa productora principalmente de caramelos, chicles, chocolates y chupetes. Esta empresa registró durante el año 2015, importaciones por el valor de US\$ 2,9 millones, netamente en chocolates y demás preparaciones que contengan cacao, provenientes del mercado chileno (US\$ 2,3 millones) y el restante del mercado argentino (US\$ 443 mil) y mexicano (US\$ 103 mil).

Destaca también, King David Delicatesses del Perú S.A.C, empresa que el año 2015, importó US\$ 2,8 millones en cacao, chocolate y otros derivados, específicamente en chocolates y demás preparaciones que contengan cacao, productos que provinieron de Italia (US\$ 1,1 millones), Brasil (US\$ 937 mil) y Argentina (689 mil).

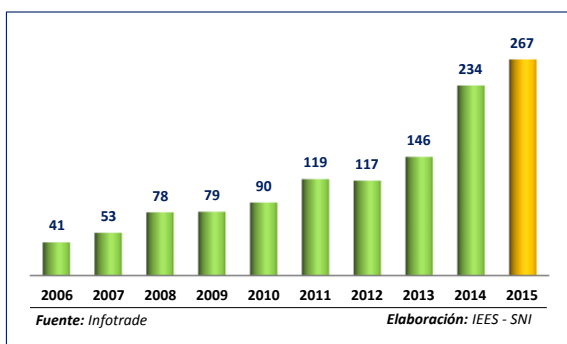
La lista la completan Molitalia (US\$ 2,1 millones), Master Foods Perú (US\$ 2,1 millones), Compañía Nacional de Chocolates del Perú (US\$ 2,1 millones), Nestlé Marcas Perú (US\$ 1,8 millones), DNX International Perú (US\$ 1,3 millones) y Puratos Perú (US\$ 1,2 millones)

3.1.2 Exportaciones

La exportación de cacao, chocolate y otros derivados, ha crecido sostenidamente en la última década. Así, mientras en el año 2006 el volumen exportado era 17 258 toneladas, en el 2015 esta cifra alcanzaba las 74 394 toneladas. Hasta el año 2008, la mayor parte del volumen exportado era de manteca, grasa y aceite de cacao. Sin embargo, a partir del año 2009, la exportación del cacao en grano cobró mayor importancia, alcanzando en 2015, una participación de 79,5% (59 152 toneladas) en el total exportado de cacao, chocolate y otros derivados.

El Gráfico N° 11, muestra la evolución del monto exportado de cacao, chocolate y otros derivados. Como se observa, el monto exportado ha seguido una tendencia creciente en los últimos años, destacando el crecimiento del año 2014. Asimismo, durante el año 2015, las exportaciones de cacao, chocolate y otros derivados ascendieron a US\$ 267 millones, 13,7% mayor al registrado en 2014.

Gráfico N° 11: Evolución de exportaciones de cacao, chocolate y otros derivados (Millones de US\$)



“La exportación de cacao, chocolate y otros derivados registró una tasa de crecimiento promedio anual de 23,7% durante la última década. En el año 2014, este grupo de productos presentó su mayor tasa de crecimiento (60,2%), derivado de los mayores despachos de grano de cacao”.

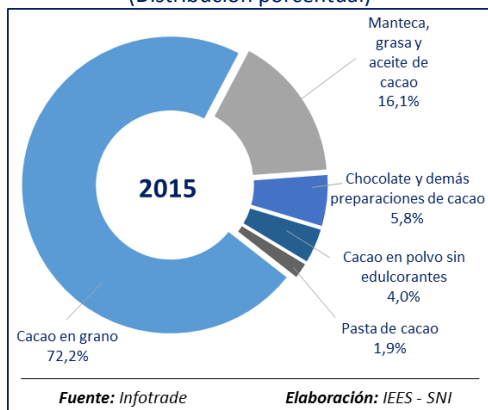
Exportación por partida arancelaria

Dentro del grupo de cacao, chocolate y otros derivados, destaca la exportación de cacao en grano. En el año 2015, las exportaciones de este producto ascendieron a US\$ 192,4 millones, cifra mayor en 25,9% que la registrada el año previo. Asimismo, el cacao en grano representó 72,2% de las exportaciones totales de cacao, chocolate y otros derivados durante el año 2015.

Destaca también las exportaciones de la partida conformada por manteca, grasa y aceite de cacao. En el 2015, esta partida tuvo asociado un monto exportado de US\$ 43 millones, monto inferior al registrado el año previo (US\$ 48,6 millones). En cuanto a la participación, durante el 2015, esta partida representó el 16,1% de las exportaciones totales de cacao, chocolate y otros derivados.

En relación al crecimiento, la exportación de cacao en grano ha sido la más dinámica tanto en volumen como en valor exportado. Por un lado, el monto exportado pasó de US\$ 4,3 millones en el 2006 a US\$ 192,4 millones en el 2015 y por otro, el volumen exportado, pasó de 2 649 toneladas en el 2006 a 59 152 toneladas el 2015.

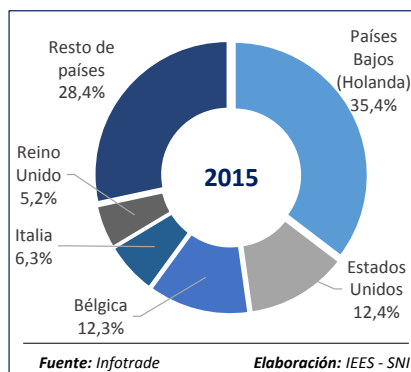
Gráfico N° 12: Exportación de cacao, chocolate y otros derivados, según partida arancelaria (Distribución porcentual)



“La exportación de cacao, chocolate y otros derivados, se concentra principalmente en cacao en grano, partida con mayor dinámica en los últimos años. Durante el 2015, el cacao en grano representó el 72,2% del total exportado de este grupo”

En el 2015, los principales destinos de las exportaciones de cacao, chocolate y otros derivados fueron Holanda (US\$ 94 millones), Estados Unidos (US\$ 33 millones), Bélgica (US\$ 33 millones), Italia (US\$ 17 millones) y Reino Unido (US\$ 14 millones). Estos países concentran el 71,6% del total exportado de cacao, chocolate y otros derivados.

Gráfico N° 13: Exportación de cacao, chocolate y otros derivados por país de destino, 2015 (Porcentaje)



Exportación por país de destino

Al desagregar por partida arancelaria y país, se verifica que durante el 2015, las exportaciones de cacao en grano hacia Holanda totalizaron US\$ 85,3 millones, cifra significativamente mayor a la registrada en 2014 (US\$ 39,6 millones). En cuanto a volumen, el cacao en grano exportado hacia este país alcanzó las 26 664 toneladas, el doble de lo registrado en 2014.

Cuadro N° 5: Exportación de cacao, chocolate y otros derivados por partida arancelaria y país de destino

Partida Arancelaria / País	Valor FOB (millones de US\$)			Peso Neto (Toneladas)		
	2014	2015	Ene-May 2016	2014	2015	Ene-May 2016
Cacao en grano, entero o partido, crudo o tostado	152,8	192,4	49,9	47 230	59 152	15 398
Países Bajos (Holanda)	39,6	85,3	17,8	12 578	26 664	5 708
Bélgica	26,1	32,7	9,6	8 273	10 202	2 987
Italia	16,5	16,8	5,0	4 723	5 009	1 465
Estados Unidos	10,7	9,3	3,5	2 858	2 466	1 035
Reino Unido	0,8	1,0	0,3	127	168	46
Resto de países	59,2	47,3	13,8	18 671	14 642	4 156
Manteca, grasa y aceite de cacao	48,6	43,0	17,4	7 042	6 926	2 825
Estados Unidos	19,1	16,2	4,4	2 840	2 506	719
Reino Unido	5,5	12,1	3,6	761	2 039	582
Países Bajos (Holanda)	14,6	8,9	7,7	2 035	1 490	1 286
Resto de países	9,4	5,8	1,5	1 406	892	238
Chocolate y demás preparaciones que contengan cacao	13,6	15,5	4,6	2 754	3 075	879
Estados Unidos	3,7	4,1	1,9	512	566	278
Resto de países	9,9	11,4	2,6	2 242	2 509	602
Cacao en polvo sin adición de azúcar ni otro edulcorante	12,5	10,6	4,3	3 997	3 154	1 148
Estados Unidos	3,1	2,9	1,2	555	509	214
Resto de países	9,4	7,7	3,1	3 442	2 644	935
Resto de productos*	7,0	5,2	4,3	3 750	2 088	1 409
Estados Unidos	0,5	0,5	0,7	94	110	111
Reino Unido	0,1	0,1	0,2	18	22	28
Países Bajos (Holanda)	0,3	0,0	0,0	200	11	0
Resto de países	6,1	4,5	3,5	3 438	1 945	1 270
EXPORTACIONES TOTALES	234,5	266,7	80,4	64 774	74 394	21 659

*Incluye pasta de cacao y cáscara/películas y demás desechos de cacao

Fuente: Infotrade

Elaboración: IIEES-SNI

El grano de cacao, se destina también hacia Bélgica. Durante el 2015, los despachos de este producto ascendieron a US\$ 32,7 millones, monto superior al registrado en 2014 (US\$ 26,1 millones). Asimismo, hacia el mercado italiano se registraron exportaciones por el monto de US\$ 16,8 millones, hacia el mercado de Estados Unidos se registraron US\$ 9,3 millones y hacia Reino Unido las exportaciones fueron de US\$ 1,0 millón.

Asimismo, los principales destinos del grupo conformado por manteca, grasa y aceite de cacao durante el 2015 fueron Estados Unidos (US\$ 16,2 millones), Reino Unido (US\$ 12,1 millones) y Holanda (US\$ 8,9 millones).

Por otro lado, el principal destino de las exportaciones, tanto de chocolate y demás preparaciones que contengan cacao como de cacao en polvo sin adición de azúcar, ha sido Estados Unidos.

Exportación por empresa

El cuadro N° 6, detalla el monto y volumen exportado de las diez principales exportadoras de cacao, chocolate y otros derivados. Estas empresas participan con el 85,0% del total exportado del cacao, chocolate y otros derivados.

Cuadro N° 6: Principales empresas exportadoras de cacao, chocolate y otros insumos derivados

EMPRESAS	Valor FOB (millones US\$)			Volumen (Toneladas)		
	2014	2015	Ene-May 2016	2014	2015	Ene-May 2016
TOTAL EXPORTADO	234,5	266,7	80,4	64 774	74 394	21 659
MACHU PICCHU FOODS S.A.C.	60,3	66,3	25,7	14 378	15 800	5 808
EXPORTADORA ROMEX S.A.	23,9	31,7	10,3	7 540	9 633	3 065
SUMAQAO SOCIEDAD ANONIMA CERRADA	18,8	31,4	8,5	6 144	10 112	2 764
AMAZONAS TRADING PERU S.A.C.	25,7	29,4	8,6	8 216	9 363	2 791
CAFETALERA AMAZONICA S.A.C.	3,5	26,9	4,2	1 151	8 538	1 253
COOPERATIVA AGRARIA CACAOTERA ACOPAGRO	14,5	14,1	2,2	4 294	4 040	641
COMPAÑIA NACIONAL DE CHOCOLATES DE PERU S.A.	15,6	13,3	3,7	2 750	2 521	728
CASA LUKER DEL PERU S.A.C.	2,6	5,4	2,3	849	1 836	749
TROPICAL FOREST PERU S.A.C.	2,8	4,3	0,9	901	1 344	300
ASOCIACION DE PRODUCTORES CACAO ALTO HUALLAGA	4,2	3,9	1,7	1 221	1 170	540
Resto de empresas	62,5	39,9	12,2	17 330	10 037	3 021

Fuente: Infotrade Elaboración: IEES-SNI

La empresa líder en exportación de cacao, chocolate y otros derivados es Machu Picchu Foods S.A.C, empresa especializada en suministrar productos y servicios hechos a medida para grandes y pequeñas empresas de la industria del chocolate y confitería.

En el 2015, Macchu Picchu Food S.A.C participó con el 24,9% del total exportado de cacao, chocolate y otros derivados, alcanzando un nivel de US\$ 66.3 millones, monto que se concentró principalmente en manteca, grasa y aceite de cacao (US\$ 27,0 millones) y cacao en grano (US\$23,2 millones).

Los principales destinos de la manteca, grasa y aceite de cacao de Macchu Picchu Food fueron Reino Unido (US\$ 9,7 millones), Estados Unidos (US\$ 9,2 millones), Holanda (US\$ 4,5 millones) y Alemania (US\$ 3,0 millones). En tanto, el cacao en grano, se destinó principalmente a Holanda (US\$ 7,7 millones), India (US\$ 3,3 millones), Estados Unidos (US\$ 2,3 millones) y Bélgica (US\$ 2,2 millones).

Cuadro N° 7: Principales empresas exportadoras de cacao, chocolate y otros derivados por partida arancelaria y empresa

Partida Arancelaria / Empresa	Valor FOB (millones de US\$)			Peso Neto (Toneladas)		
	2014	2015	2016	2014	2015	2016
Cacao en grano, entero o partido, crudo o tostado	152,8	192,4	49,9	47 230	59 152	15 398
SUMAQAQ SOCIEDAD ANONIMA CERRADA	18,8	31,4	8,5	6 144	10 112	2 764
AMAZONAS TRADING PERU S.A.C.	25,7	29,4	8,6	8 216	9 363	2 791
EXPORTADORA ROMEX S.A.	19,7	27,8	7,3	6 357	8 694	2 365
CAFETALERA AMAZONICA S.A.C.	3,5	26,9	4,0	1 151	8 538	1 231
MACHU PICCHU FOODS S.A.C.	10,6	23,2	6,5	2 975	6 726	1 812
COOPERATIVA AGRARIA CACAOTERA ACOPAGRO	14,5	14,1	2,2	4 294	4 040	641
CASA LUKER DEL PERU S.A.C.	2,6	5,4	2,3	849	1 836	749
TROPICAL FOREST PERU S.A.C.	2,8	4,3	0,9	901	1 344	300
ASOCIACION DE PRODUCTORES CACAO ALTO HUALLAGA	4,2	3,9	1,7	1 221	1 170	540
Resto de empresas	50,4	26,0	7,8	15 121	7 329	2 205
Manteca, grasa y aceite de cacao	48,6	43,0	17,4	7 042	6 926	2 825
MACHU PICCHU FOODS S.A.C.	32,1	27,0	10,8	4 703	4 308	1 764
COMPAÑIA NACIONAL DE CHOCOLATES DE PERU S.A.	11,2	10,6	3,2	1 562	1 800	540
EXPORTADORA ROMEX S.A.	3,0	2,8	2,4	492	460	380
Resto de empresas	2,3	2,5	1,0	285	358	141
Chocolate y demás preparaciones que contengan cacao	13,6	15,5	4,6	2 754	3 075	879
MACHU PICCHU FOODS S.A.C.	4,8	5,6	2,4	800	894	387
COMPAÑIA NACIONAL DE CHOCOLATES DE PERU S.A.	2,9	2,3	0,2	625	517	48
Resto de empresas	5,9	7,6	2,0	1 329	1 663	444
Cacao en polvo sin adición de azúcar ni otro edulcorante	12,5	10,6	4,3	3 997	3 154	1 148
MACHU PICCHU FOODS S.A.C.	7,4	5,8	2,5	2 834	1 951	722
EXPORTADORA ROMEX S.A.	0,5	1,0	0,4	244	476	158
COMPAÑIA NACIONAL DE CHOCOLATES DE PERU S.A.	0,4	0,2	0,1	190	84	60
Resto de empresas	4,2	3,6	1,3	729	643	208
Resto de productos*	7,0	5,2	4,3	3 750	2 088	1 409
MACHU PICCHU FOODS S.A.C.	5,5	4,6	3,6	3 066	1 920	1 123
COMPAÑIA NACIONAL DE CHOCOLATES DE PERU S.A.	0,4	0,3	0,2	180	120	80
Resto de empresas	1,1	0,3	0,5	504	47	206
EXPORTACIONES TOTALES	234,5	266,7	80,4	64 774	74 394	21 659

*Incluye pasta de cacao y cáscara/películas y demás desechos de cacao

Fuente: Infotrade

Elaboración: IEES-SNI

El segundo mayor exportador es la empresa Exportadora Romex S.A, empresa que oferta al mercado externo principalmente café, cacao en grano, manteca y torta de cacao. Durante el 2015, el valor de sus exportaciones de cacao, chocolate y otros derivados alcanzó los US\$ 31,7 millones, lo que representó un avance de 32,5% en relación al año previo.

En cuanto a estructura, las exportaciones de Exportadora Romex durante el 2015, estuvieron concentradas en cacao en grano (US\$ 27,8 millones) y en menor medida en manteca, grasa y aceite de cacao (US\$ 2,8 millones) y polvo de cacao sin adición de edulcorantes (US\$ 1,0 millón).

Por un lado, las exportaciones de cacao en grano de Exportadora Romex S.A se destinaron principalmente a Holanda (US\$ 19,5 millones), Bélgica (US\$ 6,9 millones) y España (US\$ 0,9 millones). Por otro, la manteca, grasa y aceite de cacao se destinó esencialmente a Reino Unido (US\$ 1,4 millones), Holanda (US\$ 650 mil) y Alemania (US\$ 620 mil). El polvo de cacao se exportó principalmente a Chile (US\$ 649 mil), Reino Unido (US\$ 124 mil), Colombia (US\$ 123 mil) y Australia (US\$ 105 mil).

Continuando con el ranking, Sumaqaq S.A.C, se ubica en tercera posición. En el periodo 2015, las exportaciones de cacao, chocolate y otros derivados de la empresa ascendieron a US\$ 31,4 millones, lo que representó un crecimiento de US\$ 12,6 millones con respecto al año previo.

Las exportaciones de Sumaqaq S.A.C, se concentran netamente en cacao en grano, producto que destina principalmente a Bélgica (US\$ 14,1 millones) y Holanda (US\$ 11,3 millones). En menor medida, exporta hacia el mercado estadounidense (US\$ 1,8 millones), español (US\$ 1,2 millones) y canadiense (US\$ 1,1 millones).

Otras empresas que también destacan en la exportación de cacao, chocolate y otros derivados son Amazonas Trading Perú y Cafetalera Amazónica. En relación a Amazonas Trading, durante el 2015, la empresa exportó el valor de US\$ 29,4 millones en cacao, chocolate y otros derivados, principalmente en cacao en grano, cuyos destinos fueron esencialmente Holanda (US\$ 10,7 millones), Estonia (US\$ 5,9 millones), España (US\$ 4,0 millones), Bélgica (US\$ 3,6 millones) y Canadá (US\$ 3,1 millones).

Con respecto a Cafetalera Amazónica, la empresa registró exportaciones por el monto de US\$ 26,9 millones durante el 2015, esencialmente en cacao en grano, cuyo principal mercado fue Holanda (US\$ 22,0 millones).

El ranking del 2015, lo completa Cooperativa Agraria Cacaotera Acopagro, con exportaciones por el monto de 14,1 millones, Compañía Nacional de Chocolates del Perú (US\$ 13,3 millones), Casa Luker del Perú (US\$ 5,4 millones), Tropical Forest Perú (US\$ 4,3 millones) y Asociación de productores de cacao del Alto Huallaga (US\$ 3,9 millones).